

Checklista – Undersökning om betydande miljöpåverkan eller ej

Detaljplan del av Unnaryd 4:57 i Unnaryd

Undersökningen utförd 2022-03-15.

Inledning

Enligt 5 kap. 11a § första och andra stycket Plan- och bygglagen, samt 6 kap. 5 § Miljöbalkens 6 kap och Miljöbedömningsförordningen SFS 2017:966 ska kommunen genomföra en undersökning om detaljplaner och planprogram kan medföra betydande miljöpåverkan. Kommunen genomför därför en undersökning om betydande miljöpåverkan för alla detaljplaner och planprogram. Om undersökningen visar på en betydande miljöpåverkan ska en strategisk miljöbedömning upprättas i samband med detaljplanearbetet. I samband med planarbetet görs en undersökning som ett stöd för kommunens ställningstagande i beslut om planens genomförande medför en betydande miljöpåverkan eller inte. Utöver ett ställningstagande om miljöpåverkan tar detta dokument upp miljöfrågor som bör betraktas i den fortsatta planprocessen. En undersökning har tagits fram, *Undersökning om betydande miljöpåverkan för detaljplan del av Unnaryd 4:57* upprättad 2022-03-15.

Syftet med detaljplan del av Unnaryd 4:57

Syftet med detaljplanen är att möjliggöra för industrier och verksamheter att etablera sig i Unnaryd, detta genom att skapa en detaljplan som tillåter industri och verksamhet på platsen. Detta kan komma gynna kommunen på sikt i form av fler arbetstillfällen.

Beskrivning av detaljplanen del av Unnaryd 4:57

Planområdet ligger nordväst i Unnaryd längs med Hyltevägen 870 som går mellan Hyltebruk och Unnaryd. På platsen finns ingen tidigare detaljplan. Planområdet berör enbart fastigheten Unnaryd 4:57.

Kommunen vill planlägga området för att attrahera företagare inom industri och övriga verksamheter till platsen och på så vis skapa tillväxt i kommunen. I översiktsplanen som antogs 2019 har mål för näringslivsutveckling pekats ut. Flera av dessa stämmer väl överens med planförslaget. Översiktsplanen skriver:



Hur näringslivet i kommunen utvecklas är viktigt både för att skapa arbetstillfällen och för att få en positiv utveckling av kommunen som helhet. Att människor har ett arbete är en förutsättning för samhällets ekonomiska och sociala hållbarhet. Inom näringslivet ryms allt från stora industrier till mindre företag, från verkstad till handel, besöksnäring och jord- och skogsbruk.

Planlagd mark. Kommunen behöver kunna erbjuda företag ett varierat utbud av platser för lokalisering av nya verksamheter, och möjliggöra för befintliga verksamheter att expandera.

Strategiska markköp. För att underlätta för verksamhetsutvecklingen kan kommunen därför behöva agera som mellanhand genom att köpa in strategiskt belägen mark och planlägga den i framtid. På så sätt kan man också styra verksamhetsutvecklingen till lämpliga platser.

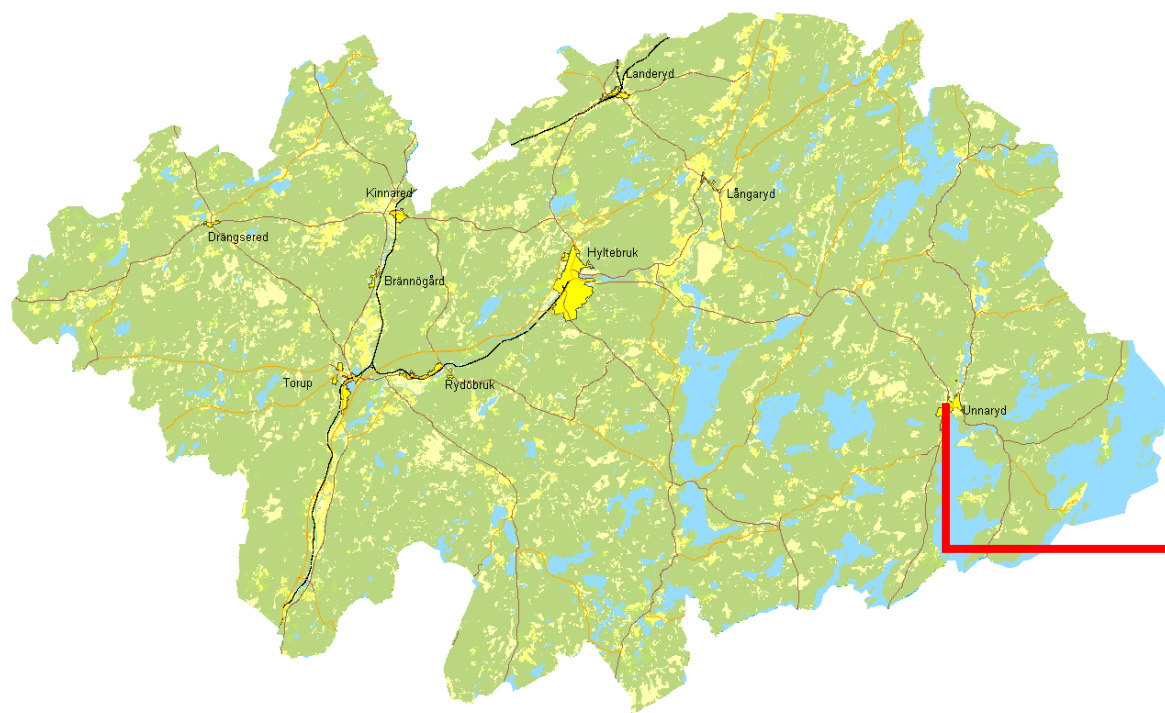
I översiktsplanen pekas förslaget till planområdet ut som ett utredningsområde för störande verksamhet samt i närheten av befintlig verksamhet.

Platsens betydelse

På följande sidor finns en matris med en beskrivning av vilken påverkan ett genomförande av föreslagen ändring genom tillägg av detaljplanen del av Unnaryd 4:57, kan förväntas få.

Ställningstagande om betydande miljöpåverkan

Kommunens ställningstagande är att förslaget till detaljplanen del av Unnaryd 4:57 inte förväntas medföra någon betydande miljöpåverkan och att en Miljökonsekvensbeskrivning därmed inte behöver upprättas. Beslutet för ställningstagandet finns i bilaga 1.



Checklista – Undersökning om detaljplan del av Unnaryd 4:57 har betydande miljöpåverkan eller ej enligt 5 kap. 11 a § PBL

Undersökning utförd 2022-03-15.

Frågor om platsen	Kommentar
Vad är nuvarande markanvändning?	Skogsmark, avdelning 2, 3, 4, 5 och 6 i nuvarande skogsbruksplan från 2020. Skogen består av 40 årig granskog, ung lövskog och före detta åker/betes mark.
Vad är planerad markanvändning?	Industrimark och verksamhetsmark

Undantag från en särskild MKB för detaljplaner eller miljöbedömning om svaret på nedan två frågor är ja:	Ja	Nej
Gäller detaljplanen enbart en verksamhet som tillståndsprövas som A eller B verksamhet enligt MB?		X
Syftar detaljplanen endast till att tjäna totalförsvaret eller räddningstjänsten?		X

Fråga utifrån 2 § Miljöbedömningsförordningen (det finns fler frågor i 2 § som berör andra planer)	Ja	Nej
Berör detaljplanen på ett betydande sätt något Natura 2000 område?		X

Svar på frågor med utgångspunkt enligt 5 § Miljöbedömningsförordningen (2017:966)

Faktor	Miljöpåverkan		Kommentar
	Ja, eller negativ påverkan	Nej, eller ingen alt. positiv påverkan	
1. a) I vilken utsträckning anger detaljplanen förutsättningar för verksamheter eller åtgärder när det gäller lokalisering, typ av verksamhet, storlek, driftsförhållanden eller genom att fördela resurser?		X	Detaljplanen möjliggör för ny industri att etableras på platsen. Lokaliseringen är mellan en befintlig detaljplan för industri och skog. Förutsättningar för verksamheten när det gäller storlek är tillräcklig, men för driftsförhållanden samt att fördela resurser är det inte relevant.
1. b) I vilken utsträckning har detaljplanen betydelse för de miljöeffekter som genomförandet av andra planer eller program medför?		X	Ingen eller låg utsträckning. Denna detaljplan bedöms ej påverka några andra kommande detaljplaners miljöeffekter.
1. c) I vilken utsträckning har detaljplanen betydelse för att främja en hållbar utveckling eller för integrering av miljöaspekter?		X	Detaljplanen bedöms inte ha någon betydelse för något av de globala hållbarhetsmål som finns i Agenda 2030. Planen bedöms inte heller påverka hållbar utveckling. Detaljplanen integrerar inga miljöaspekter.

1. d) I vilken utsträckning har detaljplanen betydelse för möjligheten att följa miljölagstiftningen?		X	Detaljplanen försvårar inte möjligheten att följa miljölagstiftningen.
2. Vad finns det för miljöproblem som är relevanta för detaljplanen?	X		Detaljplanen möjliggör för industri att etablera sig. Beroende på vilken typ av industri det blir, blir miljöproblemen olika stora och av olika karaktär. Det går inte i förväg att veta vilka industrierna och miljöproblemen blir.
2. a. Finns det förorenad mark?		X	Någon förorenad mark är ej känd inom området.
2. b. Finns det geotekniska svårigheter?		X	Enligt SGU:s jordartskarta består jorden av sandig morän samt postglacial sand, vilket bedöms vara stabilt. Inför denna undersökning har ingen ytterligare geoteknisk undersökning gjorts på andra eventuella svårigheter.
2. c. Bidrar planområdet till långa fordonstransporter?		X	
2. d. Kommer luften påverkas?		X	Öster om planområdet, som närmast med ca 140 meters avstånd, finns Ödegårdets Naturreservat, vilket är ett bokskogsreservat med många lavar som kräver ren luft och en viss luftfuktighet. Lavarna bedöms att inte påverkas.
2. e. Kommer grund- eller ytvatten påverkas?		X	
2. f. Ökar risken för översvämningar?		X	Enligt SGU:s kartor har marken en hög till medelhög genomsläpplighet, vilket ger goda förutsättningar till dagvattenhanteringen. Hylte kommun har en antagen

			dagvattenstrategi där lokalt omhändertagande av dagvatten ska eftersträvas. Dagvattenfrågan kommer hanteras ytterligare inom detaljplaneprocessen.
2. g. Kommer det bli svårigheter att lokalt omhänderta dagvatten?		X	Enligt SGU:s kartor har marken en hög till medelhög genomsläpplighet, vilket ger goda förutsättningar till dagvattenhanteringen. Hylte kommun har en antagen dagvattenstrategi där lokalt omhändertagande av dagvatten ska eftersträvas. Dagvattenfrågan kommer hanteras ytterligare inom detaljplaneprocessen.
2. h. Blir det negativ påverkan på växt- eller djurlivet?		X	Öster om planområdet, som närmast med ca 140 meters avstånd, finns Ödegärdets Naturreservat, vilket är ett bokskogsreservat med många lavar. Dessa bedöms att inte påverkas.
2. i. Blir det negativ påverkan på ekosystemtjänster?		X	
2. j. Kommer barriäreffekt uppstå?		X	
2. k. Ökar mängden avfall som inte återvinns?		X	
2. l. Ökar användningen av icke förnybar energi?		X	
2. m. Kommer någon ej förnyelsebar naturresurs utvinnas?		X	
2. n. Kommer fordonstrafiken att öka?		X	

2. o. Blir det några effekter som strider mot långsiktiga centrala, regionala eller lokala miljömål?		X	
2. p. Kommer några ljusförhållanden ändras negativt?		X	Skogsområden runtom detaljplanen kommer att utsättas för nya ljusförhållanden från den industri som förväntas etableras. Dock bedöms påverkan vara försumbar.
2. q. Kan obehaglig lukt komma att uppstå?		X	Detaljplanen möjliggör för industri att etablera sig. Beroende på vilken typ av industri det är, kan ev. lukt komma att uppstå, vilket får hanteras vid tillsyn.
2. r. Finns det något annat miljöproblem?		X	
3.1. Vilka är de sannolika miljöeffekterna?			Detaljplanen möjliggör för industri att etablera sig. Beroende på vilken typ av industri det är, blir miljöeffekterna olika stora och av olika karaktär. Det går inte i förväg att veta vilka industrierna och miljöeffekterna blir.
3.2. Vad är det påverkade områdets utmärkande egenskaper?			Boskogsreservat med många lavar samt medelålders granskog. En detaljplan med nummer 536 för industriändamål ligger direkt i sydöst. Den planerade detaljplanen ligger i norra delen av Unnaryds samhälle, ca 240 meter från närmaste bostad.
3.2. b. Kommer landskapsbilden påverkas negativt?		X	Landskapsbilden förväntas inte påverkas då det redan är industrier på platsen och annan skog runt omkring planområdet.
4. I vilken utsträckning går det att avhjälpa de sannolika miljöeffekterna?			Genom att låta granskogen mellan det nya detaljplanelagda området samt nuvarande detaljplan med nummer 536 och Ödegårdets Naturreservat övergå från trakthyggesbruk till hyggesfritt skogsbruk, (kontinuitetsskog) i

			skogsbruksplanen, alternativt att låta den övergå till att bli NO, Naturvårdsmål orört, med ett bedömt avstånd om minst 125 meter, så bedöms träden inte blåsa ned i större omfattning, och skogen kommer då att utgöra ett skydd för att behålla luftfuktigheten inne i naturreservatet.
5. Har miljöeffekterna några gränsöverskridande egenskaper?		X	
6. Vilka är miljöeffekternas omfattning?		X	Miljöeffekternas omfattning är liten eller ingen.
7. Vilka är riskerna för människors hälsa eller miljön till följd av allvarliga olyckor eller andra omständigheter?	X		Brandrök om brand uppstår, då boende i Unnaryd kan få luftvägsproblem. Släckvatten till mark vilket kan skapa markförorening och skada på grundvattnet, släckvatten till dagvattensystemet vilket kan skapa förorening i Rota kanal, Unneån och Unnen. Släckvatten till spillvattnet vilket kan slå ut det kommunala reningsverket.
7. a. Ökar risken för bullerstörningar utifrån nuläget?		X	
7. b. Ökar risken för brand eller explosion utifrån en bedömd normal risk?		X	
7. c. Kommer det finnas risk för utsläpp av miljö- eller hälsofarliga ämnen?	X		Detaljplanen möjliggör för industri att etablera sig. Beroende på vilken typ av industri det är, blir riskerna för utsläpp av miljö- eller hälsofarliga ämnen olika stora och av olika karaktär.

7. d. Kommer det finnas risk för trafikolyckor med farligt gods?		X	Länsväg N 870 delar planområdet, men är ingen farligt godsled enligt Trafikverkets karta "Se Sveriges vägar på karta".
8.1. Vad är det påverkade områdets betydelse och sårbarhet på grund av intensiv markanvändning?		X	Ingen sådan påverkan.
8.2. Vad är det påverkade områdets betydelse och sårbarhet på grund av överskridna miljökvalitetsnormer?		X	Inga sådan påverkan finns, eftersom bedömningen är att inga miljökvalitetsnormer kommer att överskridas på grund av denna plan.
8.2. a. Riskerar vattenkvaliteten försämrars så mycket att möjligheterna att klara miljökvalitetsnormen för vatten försämrars i de påverkade grund- och ytvatten?		X	
8.2. b. Riskerar luftkvaliteten försämrars så mycket att miljökvalitetsnormen för luft inte kan hållas?		X	
8.2. c. Riskerar bullernivåerna höjas så mycket att miljökvalitetsnormen för buller inte kan hållas?		X	

8.3. Vad är det påverkade områdets betydelse och sårbarhet på grund av dess kulturvärden?		X	Inga kulturvärden kommer påverkas.
8.3. a. Finns eller kommer något byggnadsminne eller fornminne att påverkas?	X		Det finns inga byggnadsminnen inom området. Det finns ett dock ett mindre fornminne inom planområdet och en begäran om utredning har lämnats in.
8.3. b. Finns det något annat som har högt kulturhistoriskt värde eller kulturresevat som kommer påverkas?		X	
8.4. Vad är det påverkade områdets betydelse och sårbarhet på grund av andra utmärkande egenskaper i naturen?			Det finns inga andra utmärkande egenskaper i naturen inom planområdet än de som tidigare beskrivits.
8.4. a. Kommer höga naturvärden/ekologiskt känsliga områden påverkas negativt?		X	Öster om planområdet, som närmast med ca 140 meters avstånd, finns Ödegårdets Naturreservat, vilket är ett bokskogsreservat med många lavar. Dessa bedöms att inte påverkas mer än försumbart.
9. Finns det någon påverkan på områden eller natur som har erkänd skyddsstatus nationellt, inom EU eller internationellt?		X	Öster om planområdet, som närmast med ca 140 meters avstånd, finns Ödegårdets Naturreservat, vilket är ett bokskogsreservat med många lavar. Dessa bedöms att inte påverkas mer än försumbart.

9. a. Kommer något Natura 2000 område, UNESCO eller världsarv att påverkas?		X	Öster om planområdet, som närmast med ca 140 meters avstånd, finns Natura 2000 området Ödegärdet, området bedöms inte påverkas mer än försumbart.
9. b. Kommer något naturreservat, biotopskydd, nyckelbiotop eller program för naturvård att påverkas?		X	Öster om planområdet, som närmast med ca 140 meters avstånd, finns Ödegärdets Naturreservat, vilket är ett bokskogsreservat med många lavar. Dessa bedöms att inte påverkas mer än försumbart.
9. c. Kommer något strandskyddsområde påverkas?	X		Utmed den sydvästra plangränsen finns Rota kanal som har ett strandskydd på 30 meter. Strandskyddet bedöms inte påverkas då marken planeras att regleras planbestämmelser.
9. d. Kommer något vattenskyddsområde att påverkas?		X	Nuvarande gällande vattenskyddsområde i Unnaryd ligger ca 2,2 km söder och nedströms planområdet, vilket gör att vattenskyddsområdet inte påverkas.
9. e. Finns det någon rödlistad eller fridlyst art inom området?		X	Öster om planområdet, som närmast med ca 140 meters avstånd, finns Ödegärdets Naturreservat, vilket är ett bokskogsreservat med många rödlistade lavar. Dessa bedöms att inte påverkas mer än försumbart.

Samhällsbyggnadskontoret

Patrik Jigsved

Naturvårdsutvecklare/Miljöinspektör
Hylte kommun